

**MEMORIA ACTIVITATS 2020**  
**COCEMFE MAESTRAT**



---

**ASSOCIACIÓ DE PERSONES AMB DISCAPACITAT**  
**COCEMFE MAESTRAT**

## **ÍNDEX**

<b>Presentació de l'Entitat</b>	<b>3</b>
<b>Objectius</b>	<b>4</b>
<b>Organització</b>	<b>4</b>
<b>Activitats del programa:</b>	
<b>Punt d'Informació, Orientació i Assessorament</b>	<b>5</b>
<b>Campanya de Conscienciació i sensibilització ciutadana</b>	<b>7</b>
<b>Supressió Barreres Psicosocials a través de l'Esport Adaptat</b>	<b>16</b>
<b>Inserció Sociolaboral</b>	<b>23</b>
<b>Autoajuda i ajuda mútua</b>	<b>34</b>

# PRESENTACIÓ

L'Associació de Persones amb Discapacitat Cocemfe Maestrat es constitueix com a entitat l'any 2000, com a resposta a la necessitat imprescindible en la millora de les condicions de vida de les persones residents en el Maestrat, afectades per diferents diversitats funcionals.

En aquests anys l'associació ha anat evolucionant, creant programes i activitats adaptades a cada necessitat, però sempre amb una fi comuna, aconseguir la plena integració del col·lectiu, a través de diversos àmbits: Socio-laboral, d'accessibilitat, d'esport adaptat, d'oci, etc., convertint-nos en referent comarcal dels mateixos.

Tot el nostre treball està enfocat a aconseguir el màxim d'autonomia de les persones amb discapacitat, realitzant activitats que incideixen directament en les persones amb diversitat funcional i altres que tracten de conscienciar i sensibilitzar tant la població en general com als responsables públics per a aconseguir una inclusió real.

Per eixa raó, tots els programes que duem a terme s'entrelliguen i complementen entre ells per a intentar donar una resposta més completa a les nostres sòcies i socis.

Sense conscienciació i sensibilització no hi ha possibilitat d'inclusió.

Sense el treball per a millorar les pròpies capacitats o aptituds tampoc.

Sense accessibilitat no podem participar.

I allí on no arribem, ens coordinem amb altres entitats, tant públiques com privades, per a crear un camí ple de recursos que cobreixin al màxim les necessitats de les persones que viuen en la Zona Nord de Castelló.

La nostra entitat atén persones amb qualsevol discapacitat, els nostres programes van dirigits a tots i totes. Quan coneixem la demanda de la persona atesa procedim a la seua intervenció o bé per mitjà dels nostres professionals o bé ens coordinem amb altres recursos per a derivar o per a informar.

Tenim seus a Vinaròs, Benicarló i Peníscola, i atenem persones i famílies de tota la comarca del Maestrat.

Encara queda molt per aconseguir però des dels nostres inicis fins hui hi ha hagut molts canvis positius i nosaltres continuarem lluitant, reivindicant i treballant perquè es continuï millorant i totes les persones amb discapacitat tinguin les mateixes oportunitats que la resta de la població .

## OBJECTIUS

### OBJECTIUS GENERALS

- Oferir atenció individualitzada tant a la persona amb discapacitat com a les famílies de les persones amb diversitat funcional per tal que reben una informació, assessorament i seguiment adequat a les seues necessitats dirigint-los cap a la màxima autonomia tant de la família com la del seu familiar amb diversitat funcional.
- Facilitar la intervenció sobre la demanda en la mateixa associació i, si escau, derivar a altres recursos de la zona, creant protocols de coordinació per tal de poder fer el seguiment del cas.

### OBJETIUS ESPECÍFICS

- Informar y assessorar a la persona amb discapacitat
- Realitzar activitats de trobada i participació de la persona amb discapacitat
- Facilitar el respiro familiar
- Documentar en tema de discapacitat
- Assessorar en temes d'accessibilitat i eliminació de barreres arquitectòniques
- Treballar en la sensibilització i conscienciació ciutadana en matèria de discapacitat
- Fomentar la supressió de barreres psicosocials i integració de la persona amb discapacitat a través de l'esport adaptat
- Organitzar xerrades i jornades sobre discapacitat
- Promocionar hàbits de vida saludable
- Fomentar la autonomia personal de la persona amb discapacitat

## ORGANITZACIÓ

### **Junta Directiva:**

**President:** Ramón Meseguer Albiach

**Vicepresidenta:** Esther Santos Ortega

**Secretaria en funcions:** M<sup>a</sup> Teresa Ayza Prades

**Tresorera:** M<sup>a</sup> Teresa Vázquez Ferro

**Vocals:** Julia Rodríguez Baza

Juan Balbás Rodríguez

Manuel Martínez Pantaleón

Marcela Rocchia

Joaquín Bort Cervera

# PROGRAMA D'ATENCIÓ A PERSONES AMB DISCAPACITAT I LES SEUES FAMÍLIES

## 1. PUNT D'INFORMACIÓ, ORIENTACIÓ I ASSESSORAMENT

És la del primer contacte en nosaltres. La primera atenció on es recull la demanda de la persona que acudeix. En aquesta primera atenció es molt important que la persona atesa es senti recolzada i escoltada, per tal de poder establir un vincle amb la entitat i poder d'aquesta manera intervindre amb confiança. Aquestes demandes poden ser molt variades des de la recerca d'ajuts econòmics, fins a la consulta de com podem adaptar el seu edifici. Encara que, en moltes ocasions, aquesta primera demanda amaga altres necessitats. En esta atenció es recullen les dades personals i s'inicia el procés d'atenció, depenent de la entrevista s'actua d'una forma o altra: s'informa i assessora, es dona nova cita, es deriva a altres activitats del programa o a altres recursos.

Per a beneficiar-se d'aquesta activitat no es necessari estar associat a l'entitat.

Els **objectius específics** d'aquesta activitat són els següents:

- Prevenir la desinformació.
- Atendre individualment cada cas tenint en compte les circumstàncies de cada família.
- Donar respostes realistes i factibles a les demandes que es fasen.
- Dur a terme les intervencions des de l'associació sempre que sigui possible.
- Derivar als recursos adients.
- Dur a terme un seguiment de cada cas.

Aquesta activitat l'ha dut a terme la treballadora social de l'entitat. Els **resultats** són:

Persones ateses durant l'any 2020: 310, de les que 238 són sòcies.

Persones noves que s'han associat: 10

Persones que s'han donat de baixa com a sòcies: 16

Atencions dutes a terme: 482

Demandes sol·licitades: ajudes econòmiques i dependència, inserció sociolaboral, oci i tems lliure, esport, reforç psicosocial, sol·licitud d'ajudes d'acompanyament puntual, accessibilitat, altres.

Coordinacions: CRIS, Creu Roja, Regidoria de Benestar Social, Regidoria de Promoció Econòmica i Ocupació, IVASS, Serveis socials, Afanies, Oacse, Servef.

Casos dels que es duu un seguiment i que participen en altres activitats del programa: 282

### Quantificació i Valoració dels Objectius Aconseguits

Aquest any ha segut un any molt complicat degut a la pandèmia causada pel COVID. Totes les activitats s'han vist afectades, encara que hem tingut la capacitat de adaptar-nos a la situació i reinventar les nostres atencions. Hem aprofitat les noves tecnologies al màxim: telèfons, xarxes socials, video trucades, emails... Hem continuat donant atenció i en cap moment hem deixat d'estar presents per a les nostres persones usuàries. I això es por

comprovar amb el nombre d'atencions que hem dut a terme i la confiança de les persones i entitats en nosaltres.

Les atencions presencials han segut totes a Vinaròs.

Tant a Benicarló com a Peníscola es detecta que encara hi ha desconeixement d'aquest servei i com a proposta de millora per a l'any 2021-2022 s'hauria d'estudiar alternatives per a difondre els serveis que oferim a aquests municipis.

Al professionalitzar l'activitat es pot donar un servei des de la pròpia associació i coordinar-nos amb altres entitats, per afavorir la consecució dels objectius plantejats.

Les atencions durant l'any 2020, a pesar de la pandèmia, han augmentat gracies al manteniment dels professionals i de les hores contractades. S'han atès el 100% de les consultes dutes a terme, sent un percentatge alt relacionades en inserció sociolaboral, encara que en les entrevistes s'han detectat altres necessitats que també s'han treballat: oci, autoestima, seguretat, etc., derivant a altres activitats del programa i recursos adequats.

El voluntariat s'ha vist bastant afectat durant el 2020, ja que per reduir riscos, vam valorar que devíem reduir contactes en persones, i llevat les persones voluntàries que ja duïen a terme alguna activitat, hem paralytat l' incorporació de noves persones.



CERTIFICADORA ACREDITADA POR TENAC<sup>®</sup>

Continuem treballant amb el II Pla de Igualtat de Gènere, encara que no hem rebut resposta de moment pel que fa al seu Visat. També mantenim la certificació ISO 9001.

## 2. CAMPANYA DECONSCIENCIACIÓ I SENSIBILITZACIÓ CIUTADANA

Perquè hi haja millores tant a nivell d'accessibilitat com d'eliminació de barreres mentals, com que es respecten els drets de les persones amb diversitat funcional cal fer un treball previ de conscienciació i sensibilització: Donar a conèixer la realitat de les persones amb diversitat funcional, les capacitats que tenen, les seues inquietuds, les seues dificultats, etc.

Com més conscienciada estigui la població més probabilitats de fomentar i treballar per la seua autonomia. A través d'aquest programa s'ofereix un recurs de prevenció i promoció d'actituds positives cap a la diversitat funcional.

Així mateix, es treballa l'empatia per a reduir l'estigma cap aquest col·lectiu i impulsar la idea que les persones amb diversitat funcional també viuen una vida de qualitat d'acord amb els mateixos interessos que la resta d'individus.

El programa es va implantar l'any 2004 i la seua finalitat és fer visible a tota la població les dificultats que ens trobem diàriament.

Els **objectius específics** d'aquesta activitat són els següents:

- Afavorir la integració de les persones amb diversitat funcional.
- Facilitar informació a la població sobre els problemes que, de vegades, causen a les persones amb diversitat funcional.
- Reduir les barreres arquitectòniques, urbanístiques i de comunicació. Conscienciació de persones empresàries, professionals de la construcció, etc. pel que fa a accessibilitat.
- Difondre la forma d'actuar responsablement de totes les persones que realitzen tasques de conducció de vehicles.
- Donar a conèixer el treball de l'associació.
- Formar i ensenyar a les persones adultes del demà i sensibilitzar a la problemàtica objecte, a través de xerrades en col·legis i instituts i exposicions fotogràfiques.
- Prevenir als més joves sobre causes no biològiques de la diversitat funcional a través de xerrades en col·legis i instituts i exposicions fotogràfiques.
- Crear sentiments d'igualtat i no discriminació.

### 1. METODOLOGIA I DINÀMICA

**Descripció de les activitats realitzades per aconseguir els objectius.  
Enumeració, breu descripció i temporalització de les activitats dutes a terme.**

<b>FASE 1</b> <b>PREPARACIÓ</b> _____ <b>DEL</b>	<b><u>ACTIVITATS REALITZADES</u></b>  1.- Contacte del personal tècnic de COCEMFE MAESTRAT implicats en la implementació del projecte amb els centre educatiu e institucionals. 2.- Reunions de treball presencials i telefòniques entre personal del programa de COCEMFE MAESTRAT i institucions col·laboradores. 3.- Elaboració dels documents de treball necessaris (presentació i materials). 4.- Contacte telefònic i cita en termini i forma de las
---	--

<b>PROJECTE</b>	xerrades i activitats acordades. <b>PROFESSIONALS</b> COCEMFE MAESTRAT (treballadora social, president, monitor esportiu, auxiliar administrativa i auxiliar de serveis). <b>ESTAT</b> FINALITZAT
<b>FASE 2</b>  <b>VALORACIÓ DE LA SATISFACCIÓ DE LES PERSONES PARTICIPANTS RESPECTE A LES ACTIVITATS</b>	<b>ACTIVITATS REALITZADES</b> Administració del protocol d'avaluació final participants <b>PROFESSIONALS</b> COCEMFE MAESTRAT (president i voluntaris) <b>ESTAT</b> FINALITZAT
<b>FASE 3.</b>  <b>ANÁLISI I VALORACIÓ DELS RESULTATS OBTINGUTS, AVALUACIÓ INTERNA, ELABORACIÓ DE MEMÒRIA FINAL DE L'ACTIVITAT.</b>	<b>ACTIVITATS REALITZADES</b> Correcció i anàlisi dels protocols d'avaluació final. Valoració de l'avaluació interna específica i dels resultats obtinguts després la implementació del programa complet. Elaboració de documents finals del treball i Memòria Final. <b>PROFESIONALES</b> COCEMFE MAESTRAT (treballadora social, President, auxiliar administrativa y auxiliar de serveis). <b>ESTAT</b> FINALITZAT ( de 01/12/2020 a 31/12/2020)

El programa de conscienciació i sensibilització ciutadana que plantegem consta de diferents activitats:

- **Xerrades en centres Educatius de la comarca del Maestrat i província de Castellón de:**

**Conscienciació, Barreres mentals i esport adaptat en centres educatius.**

Durant l'any 2020 les xerrades s'han vist molt afectades a causa de la pandèmia i el confinament. Es van dur a terme només 4 xerrades, totes elles abans de l'inici del confinament. La participació ha segut aproximadament de 359 persones.

El que si hem fet, ha segut aprofitar i començar a preparar una alternativa a les xerrades presencials. Encara que aquesta no es presentarà fins al 2021.

- **Concurs de dibuix, medi ambient i discapacitat "Créixer en la diversitat"**

Es va intentar dur a terme en format online, però no es va poder concloure.

- **Concurs de fotografia “Foto denuncia y foto agraïment”. “Avui per Mi...demà potser que por Tu”.**

A raó del mes de la discapacitat que es va celebrar amb diverses activitats impulsades per COCEMFE Maestrat, es va programar per al mes de desembre el concurs de fotografia "Foto denúncia i foto agraïment". "Avui per mi... demà potser que per Tu".

Un cop establertes les bases, comprats els premis i organitzat, amb la col·laboració de l'ajuntament de Benicarló es va posar en marxa un cop més el concurs.

Es va dirigir a tres centres educatius del municipi de Benicarló pels alumnes de tercer i quart d' ESO. Es va demanar que realitzessin fotos sota els conceptes "foto denúncia" i "foto agraïment".

La temàtica era, d'una banda, denunciant la insolidaritat dels conductors i les conductores sobre les voreres o en llocs reservats per a persones amb mobilitat reduïda, cotxes obstruint el pas en els passos de zebra, barreres arquitectòniques (restaurants, comerços, etc.) , i urbanístiques o de comunicació que s'observen en els municipis, i, d'altra banda, agrair un acte solidari a favor de l'eliminació d'aquestes barreres. La idea va ser que els professors de plàstica i visual d'aquests alumnes proposessin l'activitat i ens fessin arribar les fotografies o que els facilitessin el nostre correu per fer-ho.

Considerem que tot i ser un moment difícil per la situació generada pel COVID-19 era un moment motivant per la idea que el confinament havia fet que les persones sense discapacitat visquessin el que se sent quan l'entorn de limita, situació habitual que viuen algunes persones amb discapacitat.

Conscients de la dificultat de dur a terme l'activitat i atès que no hi va haver massa resposta, es van ampliar terminis diverses vegades i vam ser molt flexibles.

La tècnic en autonomia personal, al costat de el president de COCEMFE Maestrat i un tècnic informàtic amb titulació en fotografia, formem el jurat i els premis van ser lliurats pel president als alumnes guanyadors amb la presència del professorat el 19 de juny.

Es van inscriure sols alumnes del IES Ramon Cid

Tenint en compte els problemes de l'any anterior, es va proposar l'activitat d'una forma diferent, fent-nos càrrec des de COCEMFE del contacte amb els centres, tot preparat i únicament havent de modificar dates, terminis i canviant la manera de fer difusió.

Aquest concurs es proposarà el proper any de nou als IES dels municipis de Vinaròs, Benicarló i Peníscola, per tal de conscienciar i actualitzar fotografies que després és mostraran en les xerrades de la Mostra Trencant Barreres.



- **Participació en fires i jornades informatives. Participació en mitjans de comunicació com a persones invitades per a comentar la campanya.**

Al igual que en les anteriors activitats, la pandèmia ha impedit que es duguen a terme activitats presencials. Per aquesta raó, només vam poder participar en una fira que es va dur a terme abans del confinament:

- El 2 de Març vam estar convidats a les jornades de CONNECTA LABORA d'inserció laboral al municipi de Càlig.



Representants de COCEMFE Maestrat amb OBSEDI a la fira.

- **Mes de la discapacitat**

Al mes de la discapacitat, al desembre, la nostra associació va organitzar un calendari d'activitats adaptades a la situació d'estat d'alarma que tan ens limita.

El 3 de desembre vam presentar el vídeo i la campanya “**Quiero poder**”. Aquesta tenia com a element principal un vídeo de 2 minuts, 7 mini vídeos de 12 segons i 5 cartells. Els vídeos es van difondre per les diferents xarxes de COCEMFE, va enviar-se als socis per mail i els cartells es van repartir pels municipis i es van llogar MUPIS al municipi de Vinaròs, on van estar exposats la primera quinzena del mes. A més, es van penjar a xarxes on estaven acompanyats de textos relacionats amb la necessitat reivindicada.

L' objectiu general de la campanya es:

- Generar oportunitats d'expressar necessitats específiques i concretes de cada persona amb discapacitat, les seves famílies, amics i entorn, necessitats i desitjos lluny de creences socials estereotipades i despersonalitzades.

Els objectius específics son:

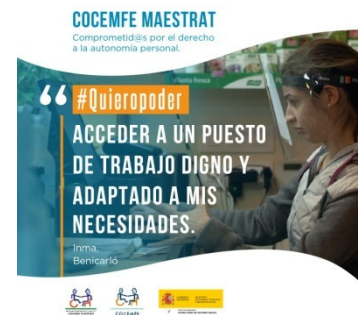
- Obtenir repercussió a diferents nivells: en xarxes, repercussió social i comunitària i repercussió relacionada amb la visibilitat de l'associació.
- Evidenciar la realitat sobre les necessitats de les persones amb discapacitat.
- Promoure el compliment dels drets humans de les persones amb discapacitat en totes les àrees.
- Mostrar la realitat de diferents factors socials que afecten la vida de les persones amb discapacitat i el seu entorn familiar i social.
- Impulsar la participació en el moviment social pro-drets de les persones amb discapacitat.
- Afavorir la difusió de coneixements en matèria d'autonomia personal.
- Promoure l'eliminació de barreres de qualsevol tipus que dificulten la inclusió i la participació autònoma de totes les persones en la societat.
- Sensibilitzar i conscienciar la població general en relació a la situació i els drets de les persones amb discapacitat.

- Sensibilitzar i conscienciar els hostalers i propietaris de comerços i locals comercials, així com als constructors de la necessitat de fer els espais i negocis accessibles.
- Eliminar barreres de desconeixement, idees preconcebudes i prejudicis sobre la discapacitat.
- Convertir en xarxes el hashtag #quieropoder en emblema d'empoderament de les persones amb discapacitat.



COCEMFE posa de manifest les necessitats d'accessibilitat, de l'ús de tecnologies de suport i recursos per a l'autonomia personal existents des d'un enfocament de drets per afavorir el ple exercici de les llibertats de les persones amb discapacitat física i orgànica i qualsevol discapacitat en general i millorar seva qualitat de vida.

L'accessibilitat universal i el disseny per a tothom no només beneficien a les persones amb discapacitat sinó que afavoreixen directament a tota la ciutadania de la mateixa manera que l'autonomia personal de les persones amb discapacitat, crea una societat més inclusiva i participativa per a tothom .



El dret a l'autonomia personal no és la mera expressió d'un desig. És la plasmació d'el mandat constitucional del nostre estat social i de dret i dels acords internacionals vinculants en matèria de drets humans que s'han d'aplicar. Cap persona pot veure privada de la seva autonomia personal si no és excepcionalment per un mandat judicial en el cas, per exemple, les persones que compleixen condemes de privació de llibertat a la presó o per un estat d'alarma excepcional per una situació de risc per una pandèmia.

En qualsevol altre cas, les polítiques públiques han d'encaminar a la consecució d'aquest objectiu mitjançant polítiques actives que remouen els objectius existents per aconseguir la plena igualtat i inclusió de les persones amb discapacitat. La mateixa identitat personal de cada persona es construeix a través de l'exercici d'aquesta autonomia, pel que la seva limitació és un greu atac a la seva dignitat com a ésser humà.



#quieropoder neix d'una necessitat específica, d'una persona concreta més enllà d'un diagnòstic, de la necessitat de convertir la persona en agent actiu i protagonista de la seva vida, dóna sentit a la campanya el hashtag és pur desig d'empoderament, és la expressió d'un desig donades les seves circumstàncies.

I és que un diagnòstic no determina les necessitats, desitjos i forma de viure de la persona que el rep, sinó que ho fa el seu entorn, els seus gustos, les seves preferències i el que vol per a si mateix.

Amb aquesta campanya, el nostre desig és donar veu a totes aquestes necessitats i desitjos, grans o petits, però específics i únics com cada persona.

Un altra activitat que vam dur a terme aquest any va ser el 2 de desembre, mitjançant un acte de reivindicació consistent en l'estacionament de cadires de rodes i caminadors en aparcaments de l'avinguda del País Valencià a Vinaròs. A cada cadira i o caminador hi havia un missatge diferent "torno en cinc minuts" "un momentet i vinc", "de seguida torno", entre d'altres, fent al·lusió a moltes de les excuses que els i les conductores posen quan estacionen en zones d'aparcament específiques per a persones amb mobilitat reduïda.



A més a més vam col·laborar en videos amb altres municipis i entitats com en l'Ajuntament de Benicarló, i en Cocemfe Castelló.

- **Revista "OBRIM PAS"**

El butlletí informatiu sociocultural, "OBRIM PAS" que edita la nostra entitat va dirigit tant a les persones sòcies com a la població en general.

La publicació reflecteix les activitats que desenvolupa Cocemfe Maestrat en benefici de les persones amb discapacitat, tractant d'informar, enfortir i donar a conèixer les accions realitzades durant l'any.

El butlletí és, en definitiva, el camí perfecte per al reconeixement d'un grup que no hauria d'existir, si no fos perquè la informació no s'interpreta de forma igual per a tota la societat en general.

Per correu ordinari es fa arribar a tots les persones sòcies i a través de una auxiliar de serveis es fan arribar a serveis socials, ambulatori, biblioteca i mes edificis públics per a que estiguen a l'abast de la població.

Aquest any s'han editat dues revistes trimestrals. La primera va sortir al juny 2020 i la segona va sortir al desembre 2020.



- **Web i xarxes socials**

Aquest any li hem continuat donant espenta a les nostres xarxes socials. Hem fet difusió setmanal i de quasi totes les nostres activitats tant pel facebook com per twitter i instagram. També mantenim actualitzada la nostra web.

Instagram i facebook han sigut peces clau per a la difusió de les activitats. En un moment en que l'informació a sigut clau i les xarxes un mitjà per estar a prop de la gent. Des el 13 de Març, s'ha publicat quasi cada dia informació d'interès, important i relacionada amb la discapacitat i la realitat amb la covid-19.

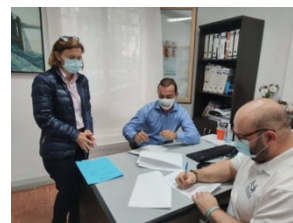
- El 28 de gener vam publicar informació sobre el programa d'autoajuda i sobre com auto cuidar-se per a poder cuidar d'algú.
- El 29 de gener vam oferir informació de la app accesibilidapp, en que consisteix i com fer us.
- El 30 de gener vam publicar la informació sobre les ajudes d'autonomia persones a la comunitat valenciana.
- El 31 de gener vam publicar d'informació sobre les ajudes PEI.
- El 6 de Febrer vam publicar la col·laboració amb la comissió organitzadora del carnaval i l'ajuntament per a la implantació d'una rampa d'accés a la carpa de festes.



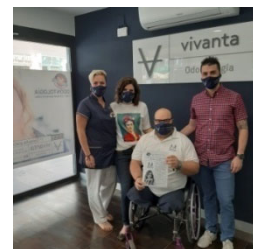
Peníscola on es van tractar, entre altres, el tema dels estacionaments reservats.

- El 13 de Febrer vam publicar la notícia de la reunió amb la directora general de acció comunitària i barris inclusius.

- El 27 de Febrer vam fer publica la col·laboració amb l'ajuntament de Peníscola on es van tractar, entre altres, el tema dels estacionaments reservats.



- El 11 de Març vam publicar la visita de contacte a la fundació Novaterra.
- El 24 d'abril vam començar a difondre vídeos realitzats per un gimnàs que creava contingut per a esport per a persones amb mobilitat reduïda.
- El 5 de Maig vam publicar els nous horaris i protocols de cocemfe així com una crida per a aquelles famílies amb situació de vulnerabilitat per a fer-los arribar mascaretes
- El 6 d maig vam començar la campanya per xarxes de la "x solidaria".
- El 26 de Maig vam fer públic un conveni amb la clínica dental vivanta, per la qual els nostres socis gaudeixen de un descompte en tots els tractaments. Important sobre tot perquè moltes discapacitats tenen fortes conseqüències en el tem buco-dental.
- El 25 vam publicar la modificació de l'ordenança d'accessibilitat de Vinaròs.
- El 24 de setembre, vam publicar el conveni de col·laboració amb clínica Monleón.



- El 27 de novembre vam iniciar la campanya de divulgació d'ASSIDE, entitat de les terres de l' Ebre amb qui col·laborem i ens coordinem.



- El 10 de novembre vam fer pública la renovació de col·laboració amb Peníscola.
- El 30 de Novembre vam fer públics nous convenis.
- Al mes de Desembre van fer publiques les nostres campanyes i continguts a mes de publicar les campanyes en les que COCEMFE Maestrat ha col·laborat, com la de l'Ajuntament de Vinaròs o de Benicarló

Per comprovar les nostres activitats es una bona ferramenta entrar al nostre facebook o web:

<https://www.cocemfemaestrat.org/>

<https://www.facebook.com/cocemfe.maestrat/>

## 2. QUANTIFICACIÓ I VALORACIÓ DELS OBJECTIUS ACONSEGUITS

El volum de participació en aquest programa, és difícil d'estimar per l'abast indirecte que tenen les seves accions i activitats en la societat general, no obstant això, hem comptabilitzat de forma aproximada que el nombre de beneficiaris directes del conjunt de les accions d'aquest programa ha estat entre 2000 i 2500 persones, uns 350 alumnes dels diferents centres educatius.

De forma indirecta, estimem que l'abast de les activitats d'aquest programa en el seu conjunt han aconseguit o tingut com a beneficiaris totals més de 70.000 persones.

El cronograma del programa es va establir entorn de l'any natural 2020 en funció de la demanda i les activitats.

### a)Descripció dels indicadors dels objectius aconseguits

<b><u>OBJETIUS</u></b> <b><u>QUANTIFICABLES</u></b>	<b><u>INDICADOR</u></b>	<b><u>RESULTATS</u></b>	
		<b><u>ESPERATS</u></b>	<b><u>ACONSEGUITS</u></b>
1.- Nombre de xerrades en centres educatius que es realitzen	4	Al menys 6 xerrades anuals	No
2.- Nombre d'assistents a les xerrades	89.75	Al menys 30 alumnes por xerrada	SI
3.- Nombre d'exposicions que se realitzen	0	Al menys 1 exposició anual	No
4.-Nombre de persones que acudeixen a l'exposició	0	Al menys els alumnes de 2on i 3er de 8 centres educatius	NO

5.- Concurs de fotogràfica	1	Que es dugui a terme o no	NO
6.-Nombre d'espots i tascons radiofònics	0	Al menys 1 trimestral	NO
7.-Nombre de revistes de l'associació editades i repartides	1.100 (550 uts de cada edició)	Al menys 700 revistes repartides	SI
8.- Nombre d'activitats organitzades per l'associació i que participen els seus socis i sòcies	2	Al menys dos activitats anuals	SI
9.- Nombre d'activitats organitzades per altres entitats i que participem	4	Al menys dos activitats anuals	SI
10.- Nombre de campanyes de multes fictícies dutes a terme	0	Al menys 2 anuals	No

## b) Consideracions Finals

En l'actualitat, ens hem vist en la tessitura de reinvertir-nos, la COVID-19 ens ha llevat de moltes coses, però, també, ha sigut una oportunitat de crear noves accions. Hem corroborat que, l'accés a l'informació es primordial i que les xarxes suposen una eina molt poderosa.

Mes que mai, reconeixem que la conscienciació i sensibilització ciutadana és una de les mesures més esteses quant a augmentar i millorar la visibilitat, normalització i integració de la diversitat social i la discapacitat. A més, en una societat tan canviant, és imprescindible treballar per a que la discapacitat tingui una posició visible i es tinguin en conte les seues necessitats específiques.

COCEMFE MAESTRAT manté un compromís molt alt en aquesta línia, fruit del qual es dediquen esforços, des dels seus inicis, per incidir en la societat del nostre entorn més pròxim i promoure una actitud de tolerància i igualtat d'oportunitats cap al nostre col·lectiu. Es una tasca diària per part de l'associació.

Després de la implementació de l'Edició 2020 d'aquest, cal destacar que la participació dels beneficiaris directes i indirectes d'aquesta iniciativa ha estat alta, encara que les circumstancies han estat tan adverses.

En xarxes ens trobem en dades mes elevades que l'any anterior i opinions positives, es mantenen en algunes activitats i creixen en altres. Durant aquest any hem començat a

treballar en l'actualització del projecte i continuem per aquesta línia per a la propera edició 2021.

### 3. SUPRESSIO DE LES BARRERES PSICOSOCIALS A TRAVÉS DE L'ESPORT ADAPTAT

L'associació de persones amb discapacitat Cocemfe Maestrat atén les necessitats del col·lectiu amb diversitat funcional de la comarca del Baix Maestrat.

El treball que desenvolupa l'associació per a transformar l'entorn compta amb nombroses àrees d'actuació: la integració social i laboral, l'eliminació de barreres, l'àmbit soci sanitari, l'educació i la formació, etc.

Dins de l'àrea d'integració social es va considerar que seria interessant elaborar un programa per afavorir la mateixa a través de l'activitat física i esport. La idea es va anar definint i, a l'agost de 2002, va néixer la secció esportiva club Baix Maestrat Esport Adaptat (BAMESAD), d'àmbit comarcal, amb la finalitat de promocionar les activitats físiques, l'oci i la salut en el col·lectiu de persones amb alguna diversitat funcional: física, sensorial, intel·lectual o fisiològica. Aquest programa, ara s'ha integrat en el programa d'atenció a persones amb discapacitat i les seues families.

La pràctica esportiva reporta grans beneficis en tota la població però aquestes són d'especial importància en les persones amb diversitat funcional:

- a nivell de la salut, i com a efecte col·lateral de la pròpia discapacitat, es treballa, per exemple, el sobrepès per falta de mobilitat, també les capacitats funcionals, la relaxació, etc.,

- a nivell social, s'afavoreixen les relacions amb les altres persones que participen, el fet de sentir-se part d'un grup o d'un equip. I si es desenvolupa en ambients on acudeixen persones amb i sense diversitat funcional, es facilita la integració, el contacte amb tot tipus de persones i això no només beneficia a les persones amb diversitat funcional,

- a nivell personal, fomenta l'autonomia personal, no només físicament, sinó que es treballa la presa de decisions, el control, la iniciativa, la capacitat d'afrontar reptes, etc.

El fet de practicar esport, formar part d'un equip ens ajuda a desenvolupar molts valors que ens serveixen en la nostra vida diària, a més de millorar la nostra autoestima. El posar-se metes, tenir una disciplina, complir normes, reconèixer les nostres limitacions i habilitats, etc., són característiques pròpies de l'esport, i aquestes beneficien a totes les persones que el practiquen.

També es pretén fomentar l'oci saludable entre les persones amb i sense diversitat funcional, organitzant activitats esportives on puguin participar tot tipus de persones i facilitant i fomentant la participació en les quals organitzen altres entitats.

Els **objectius específics** d'aquesta activitat són els següents:

- Contribuir al desenvolupament orgànic i funcional de l'individu
- Col·laborar amb l'estat de salut i l'adquisició d'hàbits saludables i d'higiene
- Afavorir l'equilibri psíquic i social
- Fomentar la utilització del temps lliure
- Contribuir al procés general d'integració i normalització

- Pràctica habitual d'esport
- Potenciació i entrenament en habilitats socials i de interrelació
- Fomentar l'autonomia e independència
- Pràctica habitual d'activitats agradables
- Fomentar l'aprofitament d'oci responsable i de qualitat

## 1. METODOLOGIA I DINÀMICA

### **Descripció de les activitats realitzades per aconseguir els objectius. Enumeració, breu descripció i temporalització de les activitats dutes a terme.**

En relació a la part dedicada a l'esport com a vehicle d'integració i d'oci, per aconseguir les metes postpotes, la nostra secció esportiva es divideix en tres àmbits d'actuació:

- Oci, salut i tems lliure
- Iniciació esportiva
- Competició

A continuació descrivim les activitats

#### **Oci i Salut**

Les activitats que s'han dut a terme d'oci i salut són les següents:

#### Natació salut

Una monitora i un monitor esportiu, realitzen les sessions de natació salut, per a persones amb discapacitat que busquen millorar la seva autonomia i estat de salut mitjançant el domini del mitjà aquàtic.

En aquesta activitat han participat 10 persones de les quals:

	Menors de 18	Entre 18-65	Majors de 65
Homes	1	2	
Dones		4	0

#### Handbike

BAMESAD disposa de diverses bicicletes de mà per a cedir-les a les persones usuàries que ho desitgin. Durant la temporada es realitzen algunes sortides al medi natural.

En aquesta activitat han participat 3 persones amb discapacitat més 3 persones col·laboradores o familiars:

	Menores de 18	Entre 18-65	Mayores de 65
Hombres		4	
Mujeres		2	

Degut a la situació actual causada per la pandèmia del COVID-19, moltes activitats en les que normalment participem a nivell salut organitzades per altres entitats, com ara la caminada popular o la marató, aquest any no s'han dut a terme.

Nosaltres durant el final del confinament i des del mes de novembre que la piscina municipal esta tancada, hem ofert a les persones usuàries activitats alternatives i individuals per a que no deixen de fer esport i mantinguin l'estat físic i el contacte social.

### **Iniciació**

L'escola d'iniciació ha dividit les seves activitats en diferents activitats d'una, dues o tres sessions d'una hora setmanal:

### **Natació adaptada**

Dins de les escoles esportives municipals, la secció esportiva BAMESAD ofereix l'activitat de natació adaptada. 5 monitors i monitores esportives entrenen a 18 esportistes a la piscina de Vinaròs:

	Menors de 18	Entre 18-65
Homes		1
Dones		2

Dins del grup de natació i oci, s'entrenen aquells usuaris mes grans d'edat que no els caracteritza per participar en el grup de competició.

	Menors de 18	Entre 18-65
Homes		4
Dones		1

### **Competició**

En l'àmbit competitiu es compta amb equips de NATACIÓ, TENNIS TAULA, BOCCIA, CICLISME ADAPTAT (Bicicleta de mà) i BÀSQUET EN CADIRA DE RODES, participant aquests en els esdeveniments que organitzen la Federació d'Esports Adaptats de la Comunitat Valenciana (FESA), la Federació d'Esports per a Discapacitats Intel·lectuals de la Comunitat Valenciana (FEDICV), la Federació de Ciclisme de la CV (FCCV) i associacions esportives diverses. Els entrenaments es distribueixen com segueixen:

Esport	Instal·lació	Dies	Hores
Natació	Piscina Servol Vinaròs	dimarts/dijous/divendres	18:00 a 18:45
		dimarts/dijous/divendres	18:45 a 19:30
		dimarts/dijous/divendres	19:30 a 21:00
Tenis Taula	CEIP San Sebastià Vinaròs	dilluns/dimecres	17:00 a 20:00
Tenis Taula	IES Joan Coromines Benicarló	Dimarts/dijous	18'00 a 19'00
Boccia	CEIP Rodenas Benicarló	divendres	18:00 a 20:00
Ciclisme adaptat	Sortides puntuals		
Basquet en Cadira	Pavelló Municipal Vinaròs i de Tortosa	Dilluns/dimecres/divendres	16:00 a 17:15
			11:15 a 12:45

En aquesta activitat han participat 45 esportistes de diferents municipis, alguns d'ells competeixen en més d'una modalitat, dels quals:

	Natació		Tenis Taula		Boccia	Ciclisme adaptat	Basquet en cadira
	Menys 18 anys	Més de 18 anys	Menys 18 anys	Més de 18 anys	Més de 18 anys	Més de 18 anys	Més de 18 anys
Homes	4	5	5	20	3	4	8
Dones	0	2	1	2			

Les competicions durant el 2020 s'han vist afectades greument per la pandèmia del COVID-19.

Hem dut a terme alguna competició com la de Onda de Nadal, el cap de setmana de 19-20 de desembre, però les lligues s'ha vist totes afectades.

## NATACIÓ



## TENIS TAULA



## BOCCIA



## CICLISME ADAPTAT



## BÀSQUET EN CADIRA



## ALTRES ACTIVITATS ESPORTIVES ALTERNATIVES



### **Campus d'estiu**

Durant el mes de juliol es va dur a terme la III edició del Campus d'estiu Cocemfe Maestrat. L'activitat es va dur a terme 3 matins a la setmana, de 10 a 13'00h. Ens van cedir aules del col·legi d'educació especial Baix Maestrat i el pati de la mateixa. Vam oferir servei de transport adaptat per a les persones que no es podien desplaçar fins el lloc de les activitats. I també dos tardes a la setmana, fent tennis taula. Les persones participants van ser 15:

	Menors de 18	Entre 18-65
Homes	2	10
Dones		3

## 2. QUANTIFICACIÓ I VALORACIÓ DELS OBJECTIUS ACONSEGUITS

### a) Descripció dels indicadors dels objectius aconseguits

D'acord amb els indicadors de valoració i d'avaluació que justifiquen la intervenció i el seguiment del programa, concloem la valoració del programa amb els següents resultats obtinguts dels indicadors avaluable.

En primer lloc, en quant a participació en el programa d'esport adaptat, les dades finals obtingudes mostren com més del 50% de les persones sòcies amb diversitat funcional participen, bé de forma directa o indirecta del programa d'esport adaptat. A més, de totes les persones apuntades, la regularitat d'assistència en els entrenaments es compleix en més d'un 90%. La mitjana de entrenaments fallats per esportista és de unes 3-4 sessions en tota la temporada.

A més, el nombre de persones esportistes que inicien i finalitzen el programa de entrenaments és tot un èxit, arribant a un 95%, els casos mínims es deuen a problemes externs i secundaris com a existència de lesions i/o complicacions en la salut.

Entre els nostres indicadors avaluable i lligats als nostres principis de sensibilització social, es troben aspectes que treballen per la inclusió de les persones amb discapacitat, per això, podem obtenir dades significatives de participació i actuacions inclusives, donant com a resultat que en les activitats esportives també participen persones sense diversitat funcional, a més de que aquestes activitats es realitzen en espais compartits amb diferents grups de població sense discapacitat.

Referent al nombre de participants de cada modalitat esportiva i dies d'entrenament setmanals de cadascuna, obtenim els següents resultats:

- En Natació, un total de 26 persones nedadores, les quals entrenen 1, 2 o 3 dies en funció de la submodalitat que practiquen.
- En Tennis Taula, 28 esportistes i 2 o 3 dies d'entrenament.
- El Basquet cadira, ho compon un equip de 8 jugadors i un total de 3 dies d'entrenament.
- I la modalitat de Cicloturisme té una participació de 4 persones, fent sortides que es combinen regularment en mensuals, o trimestrals.
- Boccia, té la participació de tres esportistes en modalitat BC3, la qual cosa requereix de la una persona entrenadora i auxiliar, i amb entrenaments de 2 hores, un dia a la setmana. En aquesta modalitat competim a nivell nacional.

De totes aquestes persones participants, un total de 15 practiquen diverses modalitats esportives.

Quant a indicadors que fan referència a l'adquisició d'habilitats d'autonomia, obtenim també dades molt significatives:

- Persones esportistes que assisteixen soles a les cites d'activitats, entrenaments i competicions. Hi ha 10 que son menors i necessiten que els acompanyen a les activitats, els altres, alguns per les característiques de la seva discapacitat son acompanyats a l'activitat. Un percentatge no mol elevat acudeix sol a l'activitat.

- Són autònoms en les instal·lacions, incloent actuacions independents de cura i higiene personal, un 40% dels participants.

Paral·lelament a aquests objectius de desenvolupament personal i autonomia, concloem les nostres valoracions obtenint dades de millora positiva quant a l'adquisició d'aquestes

habilitats personals. Aconseguint obtenir en una temporada resultats significatius en més d'un 90% de les persones que progressen en les ajudes necessàries, com les de preparació, neteja personal i independència en acompanyaments.

## **b) Consideracions Finals**

En les dades obtingudes, la valoració dels participants i l'observació de les tècnics i monitors i monitores podem concloure que aquest programa obté uns resultats satisfactoris.

Totes les persones participants que inicien el programa continuen en aquest, tret que hagin tingut alguna lesió o problemàtica que les hagi impedit continuar.

Gràcies a les subvencions rebudes hem pogut professionalitzar el programa, de manera que tenim en totes les modalitats monitores i monitores experts en aquest esport i hem pogut contractar a més personal.

Aquest programa, com la resta de l'associació, treballa de forma transversal amb els altres programes per a poder oferir una major atenció i millors resultats als nostres socis i sòcies.

El nombre d'activitats i competicions en les quals participem van en augment, s'ha duplicat el nombre de activitats i el grau de participació de les persones esportistes es molt alt, tant en les activitats d'oci com de competició.

Són activitats en les quals es conviu entre persones amb i sense discapacitat i en ocasions es comparteix espai i activitat entre esportistes amb i sense discapacitat promovent i aplicant la inclusió. Participen en competicions inclusives a tennis taula o a curses com la 10k en handbike.

També hi ha una valoració positiva en relació a la millora de l'autonomia en un percentatge de les persones esportistes participants del programa. Es continua treballant per a que puguin dur a terme el màxim possible d'activitats per si sols: vestir-se, desvestir-se, dutxar-se, acudir a l'activitat sols i soles, etc.

Esperem continuar poder treballant mitjançant el deport adaptat i el oci perquè els seus beneficis s'aprecien en totes les persones participants i repercuteixen en les famílies d'aquests.

## **4. INTEGRACIÓ SOCIOLABORAL EN PERSONES AMB DISCAPACIDAD**

L'activitat professional és fonamental en la vida de qualsevol persona i en el cas de les quals sofreixen discapacitat té una gran importància per a contribuir a configurar la seva identitat personal i la seva transició eficaç a la vida adulta i per tant al mercat laboral. Amb aquestes circumstàncies i les condicions del mercat de treball és necessari emprendre accions alternatives per a potenciar la participació comunitària de les persones amb discapacitat a través del disseny de programes orientats a millorar els processos d'inserció sociolaboral. Segons l'INE, la taxa d'activitat és el doble per a les persones sense discapacitat, la taxa de l'atur és 10 punts més alta per a les persones amb discapacitat i encara més alta en les dones. Davant la falta d'acció dels governs locals i regionals, les associacions representatives de les persones amb discapacitat, com la nostra, han assumit tasques de promoció de la integració laboral des de la formació, l'acompanyament i la prospecció.

Durant l'any 2020, hem donat continuïtat i millorat les activitats relacionades en Inserció Sociolaboral mitjançant el desenvolupament d'itineraris personalitzats, d'acompanyament durant el procés d'inserció i adaptació al lloc de treball en la zona nord de Castelló.

Els professionals que els han dut a terme han estat: la treballadora social, la psicòloga i un prospector laboral, amb el suport d'una auxiliar administrativa.

És un programa obert a la població en general però amb preferència a les persones sòcies. Les activitats per a aconseguir els objectius són: avaluació i anàlisi de les capacitats, habilitats, interessos i necessitats individuals de les persones participants a través d'entrevistes individuals; definició d'objectius professionals realistes i adaptats a les capacitats i a les demandes del mercat de treball; contacte amb agents socials, entitats i organitzacions empresarials que treballen en l'àmbit de la integració laboral de persones amb especials dificultats per a una coordinació, col·laboració i derivació de possibles participants, així com amb agents de l'activitat econòmica, turística i empresarial; disseny i implementació de programes formatius individuals o grupals per a l'entrenament en competències laborals; contacte amb empreses que treballen en sectors d'interès ajustats a les necessitats dels participants; estudi de les ofertes d'ocupació protegida i ordinària a fi d'incloure a les persones candidates; anàlisi dels llocs oferts i adequació al perfil del participant.

S'ha mantingut l'impuls a la prospecció laboral, i al grup de treball, juntament amb altres entitats de la comarca que es dediquen a la inserció laboral: Creu Roja, Serveis Socials, AODL, IVASS, Centre d'educació Especial Baix Maestrat. Amb la creació d'aquest grup, s'ha iniciat un nou projecte conjunt que consisteix en una Plataforma que realitzarà activitats per a empreses, ajuntaments, i persones usuàries. La plataforma es diu "I jo també"

Durant el confinament, les atencions i seguiments s'han dut a terme via telefònica i via en línia. A l'inici de l'any teníem previstes dues insercions més, però a causa de la pandèmia s'han paralytitzat. La prospecció s'ha paralytitzat una mica a causa de l'actual situació sanitària i econòmica.

Els objectius específics d'aquesta activitat són els següents:

- a) Promoure i facilitar la cerca activa d'ocupació en l'emplaçament geogràfic més favorable per a les persones usuàries, a través de la Intermediació Laboral amb les figures d'agents econòmics i empresarials del mercat laboral del seu entorn, i concorde als seus interessos.
- b) Oferir, a més de la intermediació laboral i supervisió, la possibilitat de comptar amb la figura del Preparador Laboral com a guia, acompanyament i connexió amb l'entorn de treball per a aconseguir una adaptació eficaç a les seves característiques i necessitats.
- c) Ensenyar a desenvolupar, en les persones ateses, una presa de decisions responsable respecte a la seva faceta acadèmica-professional, guiant-los en la seva capacitat de gestió i autonomia i oferint suport, supervisió i seguiment en els moments clau.
- d) Prevenir el fracàs laboral del col·lectiu de persones amb diversitat funcional a través de la promoció de l'èxit professional basat en l'adaptació de l'itinerari personal del participant a les seves necessitats, característiques i aptituds en el seu moment vital actual.
- e) Fomentar i treballar per a materialitzar un accés propici a la inserció sociolaboral de persones amb necessitats especials.
- f) Crear un espai de relació i interacció directa entre una institució representativa com l'Associació de Persones amb Discapacitat Cocemfe Maestrat, les persones associades a aquesta, la població del municipi i els seus agents econòmics i empresarials. A través d'aquesta correspondència als interessos i necessitats dels socis i les sòcies, la ciutadania i les seves famílies, es crea un trinomi que, a més de garantir les necessitats del públic objectiu, dona visibilitat i presència a la institució i el seu compromís social, així com fomenta la participació ciutadana.

## 1. METODOLOGÍA Y DINÁMICA

Descripció de les activitats realitzades per a aconseguir els objectius.  
Enumeració, breu descripció i temporalització de les activitats dutes a terme.

<p><b>FASE 1.</b> <b>PREPARACIÓ DEL PROJECTE.</b></p>	<p><b>1.- Contacte dels i les tècnics de *COCEMFE MAESTRAT implicades en el projecte: treballadora social, psicòloga tècnica d'inserció, auxiliar administrativa i auxiliar de serveis.</b></p> <p><b>2.- Reunions de treball presencials i telefòniques entre personal del programa de COCEMFE MAESTRAT i institucions col·laboradores per a derivació de persones candidates (Serveis Socials Municipals, CRIS, borsa interna de cvs, etc), d'acord amb un calendari d'implementació i horari establert i organitzat.</b></p> <p><b>3.- Revisió dels documents de treball necessaris (protocols d'avaluació inicial; confidencialitat i consentiment informat; protocols de seguiment i de ev. Final).</b></p> <p><b>4.- Contacte telefònic i cita en termini i forma dels candidats candidates per a la Fase de Selecció i Seguiment.</b></p> <p><b>PROFESSIONALS</b> COCEMFE MAESTRAT (treballadora social, psicòloga tècnica d'inserció, auxiliar administrativa i auxiliar de serveis).</p> <p><b>ESTAT</b> ACABAT ( de 10/01/2020 a 10/02/20)</p>
<p><b>FASE 2.</b> <b>SELECCIÓ DE CANDIDATS I CANDIDATES I SEGUIMENT PARTICIPANTS EDS. ANTERIORS</b></p>	<p><b>ACTIVITATS REALITZADES</b> Entrevistes de cribatge amb les persones candidates per a assignar a la condició del servei més adequada per a cada cas (Orientació, Intermediació, ECA), tant persones noves que sol·liciten el servei com seguiment de persones participants en edicions anteriors del programa (Eds. 1-6)</p> <p><b>PROFESSIONALS</b> COCEMFE MAESTRAT</p> <p><b>ESTADO</b> ACABAT ( de 10/03/2020 a 10/12/2020)</p>
	<p><b>ACTIVITATS REALITZADES</b> Administració del protocol d'avaluació inicial participants</p>

<p><b>FASE 3.</b></p> <p><b>VALORACIÓ DE CANDIDATS</b></p>	<p><b>PROFESSIONALS</b></p> <p>COCEMFE MAESTRAT (treballadora social, psicòloga tècnica d'inserció)</p> <p><b>ESTAT</b></p> <p>ACABAT ( de 10/02/2020 a 10/12/2020)</p>
<p><b>FASE 4.</b></p> <p><b>FORMACIÓ EN ORIENTACIÓ PROFESSIONAL</b></p>	<p><b>ACTIVITATS DUTES A TERME</b></p> <p>1.- Entrevistes individuals per a realització d'Itineraris Personals d'Inserció Professional 3.- Valoració i seguiment dels i les participants de Formació en Orientació Professional.</p> <p><b>PROFESSIONALS</b></p> <p>COCEMFE MAESTRAT (treballadora social, psicòloga tècnica d' inserció)</p> <p><b>ESTAT</b></p> <p>ACABAT ( de 10/03/20 a 10/12/2020)</p>
<p><b>FASE 5.</b></p> <p><b>INTERMEDIACIÓ LABORAL</b></p>	<p><b>ACTIVITATS DUTES A TERME</b></p> <p>1.- Anàlisi del mercat de treball del Baix Maestrat 2.- Cerca de recursos de l'entorn disponibles adaptats 3.- Sensibilització del mercat empresarial 4.- Informació del nostre programa a les empreses per a oferir-los cvs de potencials treballadors i treballadores efectius i servei de suport continuat per a la seva adaptació al lloc. 5.- Cerca d'ofertes d'ocupació adequades al perfil professional de les persones que participen en el nostre programa.</p> <p><b>PROFESSIONALS</b></p> <p>COCEMFE MAESTRAT (treballadora social, psicòloga tècnica d'inserció)</p> <p><b>ESTAT</b></p> <p>ACABAT ( de 10/03/2020 a 31/12/2020)</p>
<p><b>FASE 6.</b></p> <p><b>OCUPACIÓ AMB SUPORT I PREPARADORA LABORAL</b></p>	<p><b>ACTIVITATS DUTES A TERME</b></p> <p>1.- Estudi detallat dels llocs: analitzant les funcions i tasques, les habilitats requerides, els suports necessaris i la possible adequació del lloc a les persones candidates participants del programa. 2.- Derivació d'aquestes persones a l'empresa i posterior ubicació i adaptació en el lloc de treball. 3.- Acompanyament, Supervisió i Seguiment</p> <p><b>PROFESSIONALS</b></p>

	COCEMFE MAESTRAT (psicòloga tècnica d'inserció)
	<b>ESTAT</b> ACABAT ( de 10/03/2020 a 31/12/2020)
<b>FASE 7.</b>	<b>ACTIVITATS DUTES A TERME</b>
<b><u>ANÀLISI I VALORACIÓ DELS RESULTATS OBTINGUTS,</u></b>	Correcció i anàlisi dels protocols d'avaluació inicial i final.
<b><u>AVALUACIÓ INTERNA,</u></b>	Valoració de l'avaluació interna específica i dels resultats obtinguts després de la implementació del programa complet.
<b><u>ELABORACIÓ DE MEMÒRIA FINAL DE L'ACTIVITAT.</u></b>	Elaboració de documents finals del treball i Memòria Final.
	<b>PROFESSIONALS</b>
	COCEMFE MAESTRAT (treballadora social, psicòloga tècnica d'inserció, auxiliar administrativa i auxiliar de serveis).
	<b>ESTAT</b> ACABAT ( de 01/12/2020 a 31/12/2020)

### **Dinámica de trabajo con las personas participantes**

El procediment seguit per a la captació de persones participants va passar per la realització d'una crida a la participació per a Socis/as de l'Associació COCEMFE MAESTRAT, mitjans de comunicació, xarxes socials i Agents Municipals de l'Entorn (Serveis Socials Municipals de Vinaròs, Benicarló i Peníscola, CRIS de Vinaròs, Punt LABORA Vinaròs, Punt LABORA Benicarló, AODL Vinaròs, AODL Benicarló, IVASS Benicarló, CEE Baix Maestrat). A més, es va tenir en compte la bossa de currículums vitae existents en les pròpies seus, de persones que, de manera voluntària, ho lliuren en diferents moments de l'any per a la seva inclusió i participació en el programa.

De forma més concreta, passem a enumerar els criteris de participació en el IX Projecte d'Inserció Sociolaboral per a Persones amb Diversitat Funcional a través de l'Orientació Professional i l'Ocupació amb Suport, Any 2020:

- Persones de 14 a 65 anys amb diversitat funcional reconeguda i/o en tràmit, residents i empadronades a la Comarca del Baix Maestrat, aportant Certificat de Discapacitat Vigent.
- Estar en situació de desocupació o en situació de millora d'ocupació i amb inscripció en el Punt LABORA actualitzada, aportant DARDE
- Tindran preferència les persones que siguin sòcies de l'Associació i els seus familiars
- Participants d'Edicions Anteriors del Programa per al seu Seguiment i atenció a la seva situació i necessitats actuals

En segona instància, amb cadascuna de les persones interessades i que van acceptar les condicions de participació en el programa (Fulla d'Informació, Consentiment Informat i Protecció de Dades), es va realitzar una primera entrevista en la qual la psicòloga tècnica en orientació va determinar de manera preliminar les necessitats a cobrir per part de l'usuari/a, assessorant cap al següent pas a seguir en l'elaboració del seu Itinerari Personalitzat

d'Inserció Professional i registrant la informació necessària per a determinar la recomanació de les accions a les quals podria adscriure's, per a complementar el treball personal que s'anava realitzant de manera presencial en les sessions individuals.

En funció del cas i dels objectius concrets de cadascun dels usuaris i les usuàries, l'atenció i el seguiment es va espaiar més o menys en el temps i es va ampliar a altres de les àrees d'intervenció que contempla el programa (Orientació Professional; Intermediació Laboral; Preparador Laboral).

Una vegada aconseguit l'objectiu i/o meta individual, es va procedir a anar retirant, de manera gradual, el suport i la guia efectuada des del propi recurs, passant aquesta funció a convertir-se en una supervisió i seguiment puntual, de major o menor intensitat i freqüència, en funció de la mena de cas i de l'àrea d'intervenció.

En finalitzar la intervenció, es va administrar un protocol d'avaluació de la satisfacció i percepció d'utilitat sobre la participació en el programa i el servei rebut, per a obtenir els valors resultants dels aspectes i variables inclosos una vegada aplicat el programa, i així poder establir les comparacions, anàlisis i estudi dels resultats per a la seva millora.

## **2. QUANTIFICACIÓ I VALORACIÓ DELS OBJECTIUS ACONSEGUITS**

### **a) Descripció dels indicadors dels objectius aconseguits**

El volum de participació en aquesta 9a Ed., per part dels i les participants del Baix Maestrat (que inclou tant persones sòcies com no sòcies de l'Associació COCEMFE MAESTRAT), ha estat de 212 persones.

El cronograma del programa es va establir entorn de l'any natural 2020.

L'horari d'atenció que s'ha realitzat durant l'any natural 2020 a les persones participants de la IX Edició es va distribuir de la següent forma:

- Orientació Professional Atenció Individual.

Va funcionar de manera setmanal en la Seu de la pròpia associació a Vinaròs i fins el confinament, setmanal en la Seu de la pròpia associació a Benicarló. Es va fixar els dilluns, dimecres i divendres, com atenció al públic interessat en horari de 9.00 a 13h. de manera presencial i telefònica amb cita prèvia. Les sessions individuals van tenir una durada de 30-45 minuts.

- Intermediació Laboral.

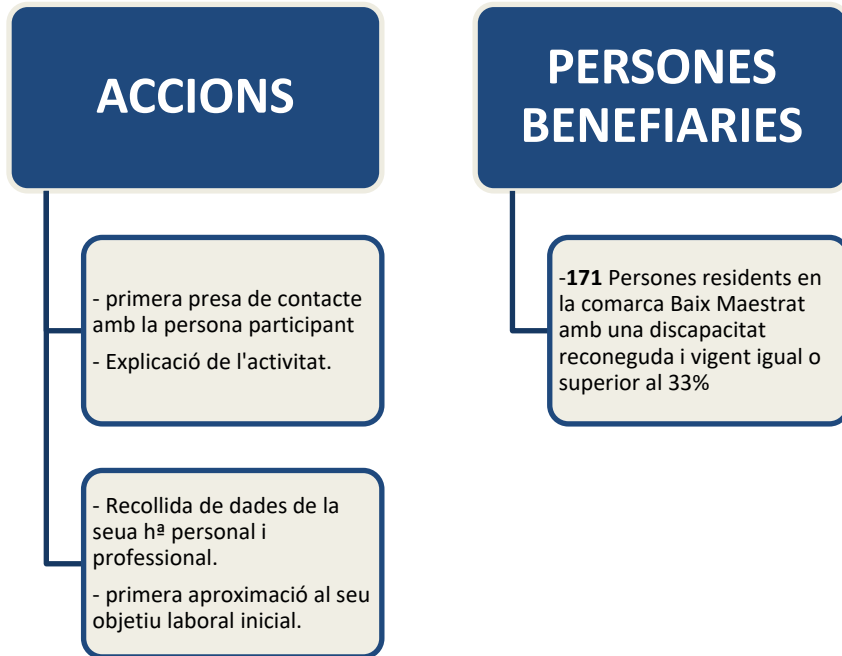
Ha funcionat de manera contínua al llarg de l'any natural 2020. Es van realitzar tràmits de contacte amb entitats i empreses de manera activa d'acord amb les necessitats i preferències de les persones participants del programa. Es va fixar un dia a convenir, preferiblement dilluns a divendres, com a dies d'atenció a les empreses i entitats interessades en horari de 9.00 a 13h. de manera presencial, telefònica i/o mitjançant correu electrònic en la seu de la pròpia associació, i en les seus corresponents a les entitats sol·licitants d'informació.

- ECA: Preparador Laboral.

Ha funcionat de manera contínua al llarg de l'any natural 2020. Es fixaven els dies d'acompanyament i supervisió a convenir, preferiblement en Dilluns, Dimecres i/o Divendres en horari de 9 a 13h. en la seu de la pròpia associació i/o en l'emplaçament adequat de l'entorn real d'acció i treball de les persones interessades. La durada, freqüència i intensitat de les sessions realitzades va variar en funció de les característiques i necessitats de les persones beneficiàries. Així mateix, es va adaptar el servei i acció realitzada per part d'aquesta part del servei del programa en funció de les necessitats de les persones

participants i dels requisits i dificultats o situacions específiques dels llocs laborals als quals adaptar-se.

**Figura 1:** Nombre de participants a les activitats d'inserció laboral, Fase 1. Selecció i Seguiment de Candidats i candidates



Per a donar continuïtat a l'acció i a l'objectiu que persegueix, es van incloure també en aquesta fase, seguiments tant de les persones aspirants com de les participants de les vuit edicions anteriors del programa (2012, 2013, 2014, 2015, 2016, 2017, 2018 i 2019), per a actualitzar la seva situació laboral actual i oferir-los l'assessorament necessari per a aconseguir els seus objectius l'any 2020.

D'aquesta manera, la distribució total dels i les 212 persones participants en aquesta fase, va quedar distribuïda de la següent forma:

*Figura 2: Núm. de participants en el programa, Fase 1. Selecció i Seguiment de Candidats. Distribució dels \*cvs per edicions del programa.*

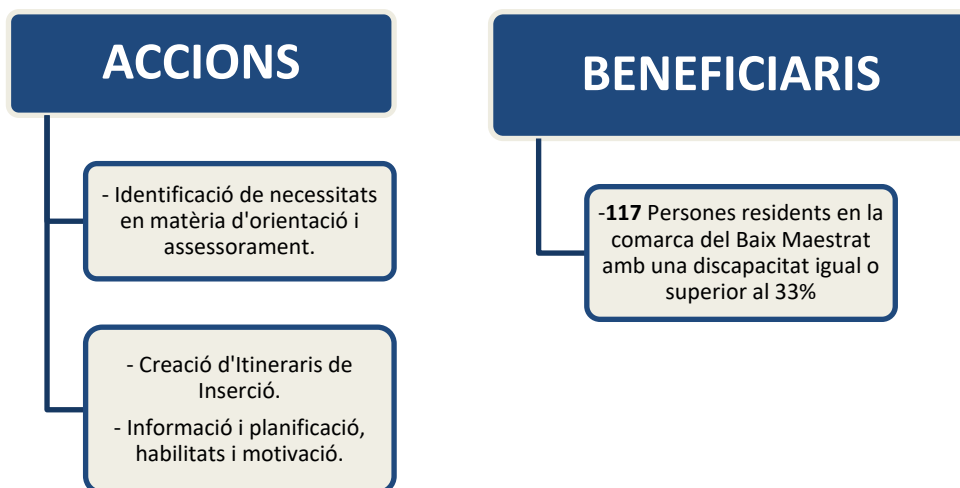


En la següent taula, apareixen registrats, de manera resumida, els principals paràmetres que defineixen a la mostra de participants beneficiaris de l'Atenció Individual del Programa 2020:

*Taula N. 1: Taula resum de persones usuàries que han participat en la Fase 1. Selecció i Seguiment de Candidats de la IX Edició del Programa.*

<u>NOMBRE PARTICIPANTS</u>	<u>SEXE</u>	<u>MITJANA D'EDAT</u>	<u>ROL</u>
<b>212 Persones amb Diversitat Funcional i Residents de la comarca del Baix Maestrat</b>	69 Dones	47 Años	Joves i adults en situació de desocupació i/o en actiu; amb interès per iniciar cerca activa d'ocupació per a aconseguir una ocupació i/o millorar la seva situació laboral actual
	143 Homes	41 Años	

**Figura 3:** Núm. de participants en el programa, Fase 2. Formació en Orientació Professional. Se'ls van oferir una mitjana de 3 sessions individuals de 30-45 minuts, en funció de les necessitats de cada usuari/a.



**Tabla N°2:** Taula resumen d'usuaris que han rebut Atenció Individual en la Fase 2. Formació en Orientació Professional de la IX Edici.

<u>Nº PARTICIPANTS</u>	<u>SEXE</u>	<u>MITJANA D'ETAT</u>	<u>ROL</u>
<b>117 Persones amb Diversitat Funcional Residents de la comarca del Baix Maestrat</b>	41 Dones	38 Anys	Joves i adults en situació de desocupació i/o en actiu; amb interès per iniciar cerca activa d'ocupació
	76 Homes	35 Anys	

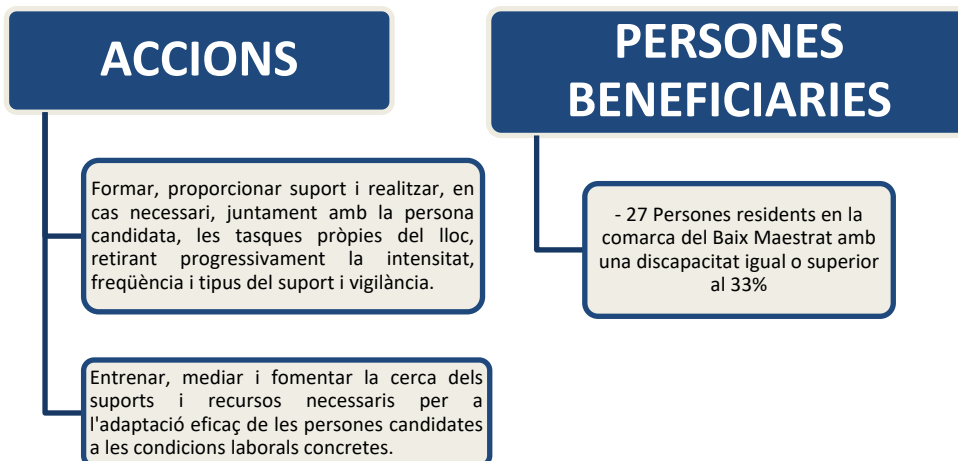
**Tabla N°3:** Taula resumen de persones usuàries que han aconseguit de manera efectiva inserció en el mercat laboral a través de la contractació directa i/o formació contínua per a millora perfil IX Edició.

<u>Nº PARTICIPANTS CONTRACTATS</u>	<u>SEXE</u>	<u>MITJANA D'ETAT</u>	<u>OBSERVACIONS</u>
<b>15 Persones amb Diversitat Funcional Residents de la comarca</b>	4 Dones	37 Anys	Joves i adults en situació de desocupació i/o en actiu amb interès de millora d'ocupació. Treballs de caràcter
	11 Hombres	35 Anys	

del Baix Maestrat			temporal inferior o igual a 6 mesos.
-------------------	--	--	--------------------------------------

<u>N. PERSONES PARTICIPANTE TALLERS D'OCUPACIÓ I PROGRAMAS DE CERTIFICACIÓ PROFESIONALIDAD</u>	<u>SEXE</u>	<u>MITJANA D'ETAT</u>	<u>OBSERVACIONS</u>
25 Residents de la comarca del Baix Maestrat	7 Dones	30 Anys	Joves i adults en situació de desocupació amb interès de millora del seu perfil professional per a l'ocupació. Cursos adquisició competències del Sector Terciari.
	18 Homes	36 Anys	

**Figura 3:** Núm. de persones participants en el programa, Fase3. Formació en Orientació Professional. Se'ls va oferir la intensitat de suport i seguiment, en funció de la normativa vigent (RD 870/2007 BOE, Ocupació amb Suport: Temps d'Atenció per Jornada de Treball) i les necessitats de cada usuari/a.



De manera més detallada, vam mostrar a continuació el sistema d'avaluació de resultats intern que s'ha utilitzat per al VIII Programa d'Inserció Sociolaboral per a Persones amb Diversitat Funcional a través de l'Orientació Professional i l'Ocupació amb Suport. Any 2020:

<u>OBJETIUS QUANTIFICABLES</u> :	<u>INDICADORS</u>		<u>RESULTATS</u>	
			<u>ESPERATS</u>	<u>CONSEGUITS</u>
<b>1. Oferir un servei informatiu, d'assessorament i de suport actiu i itinerant per a les persones amb discapacitat en matèria d'orientació laboral</b>	-Núm. de dies d'atenció	<b>135</b>	-Aconseguir una alta participació i demanda del servei.	<b>SI ACONSEGUIT</b>
	-Núm. de persones que sol·liciten participar en el programa	<b>41</b> noves <b>171</b> Edicions anteriors	Alta satisfacció percebuda dels participants amb el servei.	<b>SI ACONSEGUIT</b>
	-Núm. d'Itineraris d'Inserció	<b>201</b>	-Alta utilitat percebuda dels participants amb el servei.	<b>SI ACONSEGUIT</b>
	-Núm. de participants que s'inscriuen en cursos	<b>99</b>	-Alt n d'itineraris realitzats	<b>SI ACONSEGUIT</b>
	-Núm. de participants que s'inscriuen en ofertes	<b>117</b>	-Alto n de participants que s' inscriuen en cursos	<b>SI ACONSEGUIT</b>
	-Núm. de participants que realitzen entrevistes de treball	<b>90</b>	-Alto n de participants que s' inscriuen en ofertes	<b>SI ACONSEGUIT</b>
<b>2. Promoure i facilitar la cerca activa d'ocupació en l'emplaçament geogràfic més favorable per als usuaris, a través de la Intermediació Laboral amb els agents econòmics i empresarials del mercat laboral del seu entorn, i concorde als seus interessos.</b>	-N. de reunions i acords amb entitats públiques locals i provincials	<b>8</b>	-Alto n de reunions i acords amb entitats públiques	<b>SI ACONSEGUIT</b>
	-N. de reunions i acords amb entitats privades locals i provincials	<b>7</b>	-Alt n de reunions i acords amb entitats privades	<b>NO ACONSEGUIT</b>
	-N. d'entrevistes de treball realitzades per participants del programa	<b>90</b>	- Alt n de participants que realitzen entrevistes	<b>SI ACONSEGUIT</b>
	-N. d'insercions materialitzades	<b>15</b>	-Nivell mitjà de n. d'insercions	<b>SI ACONSEGUIT</b>

<b>1. Oferir, a més de la intermediació laboral i supervisió, la possibilitat de comptar amb la figura del Preparador Laboral com a guia, acompanyament i connexió amb l'entorn de treball per a aconseguir una adaptació eficaç a les seves característiques i necessitats.</b>	-N. de reunions i acords amb entitats públiques locals i provincials	<b>8</b>	-Alto n. de reunions i acords amb entitats públiques	<b>SI ACONSEGUIT</b>
	-N. de reunions i acords amb entitats privades locals i provincials	<b>7</b>	-Alto n. de reunions i acords amb entitats privades	<b>NO ACONSEGUIT</b>
	-N. de participants que sol·liciten el servei	<b>41</b> noves <b>171</b> Edicions anteriors	- Nivell mitjà de participants que sol·liciten el servei	<b>SI ACONSEGUIT</b>
	-N. d'empreses i/o entitats públiques que sol·liciten el servei	<b>5</b>	- Nivell baix d'empreses i/o entitats públiques que sol·liciten el servei	<b>SI ACONSEGUIT</b>
	-Intensitat del suport del PL en cada cas	<b>5</b> casos <b>2</b> 1/5 <b>3</b> 1/8 Jornada	- Nivell mitjà d'intensitat de suport del PL en els casos	<b>SI ACONSEGUIT</b> 6/11 , UN <b>54%</b>
	-Nivell d'adaptació al lloc de treball de la persona participant beneficiaria	Alta adapt. <b>5</b>  Baixa adapt. <b>0</b>	- Alta adaptació al lloc de treball de les persones participants beneficiaries	<b>SI ACONSEGUIT</b>  UN <b>100%</b>

## b) Consideracions Finals

Gairebé totes les persones participants s'han involucrat en el seu procés de cerca d'ocupació arribant a aconseguir una bona autonomia durant el procés. Així mateix, cal destacar la seva implicació davant les activitats i objectius que l'orientadora anava marcant, complint-los de manera eficaç i responsable.

Tant les persones participants directament com les seves famílies i persones de suport, reconeixen la utilitat que té per a ells aquest tipus d'intervencions, guiades per professionals en la matèria, que els puguin facilitar l'assessorament i la informació que necessiten per a la seva inclusió definitiva en el mercat laboral. Així com el treball d'aspectes com el descoratjament generalitzat davant la cerca d'ocupació, el canvi d'actitud per a la seva consecució i la motivació cap al manteniment de les rutines de cerca activa i la millora del seu perfil professional.

Fins avui, s'han materialitzat 15 insercions entre les persones participants del projecte, un resultat menys exitós que l'any passat però del qual estem satisfets pels moments que estem vivint.

A les persones participants se'ls ha passat un qüestionari de satisfacció per a poder valorar la seva satisfacció. El resultat ha estat positiu. Continua havent-hi una alta satisfacció percebuda per part de les persones usuàries.

Les entitats amb les quals ens hem coordinat també mostren la seva satisfacció i confiança en el projecte mostrant el seu interès a formar part del grup de treball comarcal.

Les activitats d'inserció sociolaboral que duem a terme es van innovant any rere any. En l'actualitat ens estem coordinant amb altres recursos i entitats de la zona que treballen per la inserció laboral per a no duplicar i aprofitar tots els recursos i així augmentar les possibilitats d'inserció de les persones participants. Aquestes coordinacions estan donant els seus fruits plasmant-se en la creació de la plataforma "I jo \*també", com en l'ampliació de possibilitats, gràcies a entrevistes que els fan als nostres usuaris, empreses que contacten amb Creu Roja per exemple.

D'altra banda, ens hem reinventat en les nostres intervencions, a causa de la crisi sanitària, de manera que no hem hagut de paraitzar les activitats i hem pogut continuar oferint servei i suport a les persones que ho necessiten.

Treballem centrats en la persona, fent-los partícips i responsables dels objectius i metes que es marquen. Continuem oferint el servei de suport en l'ocupació (ECA).

Apliquem la igualtat de gènere i la corresponsabilitat en les nostres accions en totes les activitats de l'entitat.

Encara que s'ha millorat i molt en relació a la intermediació laboral, continua sent un tema pendent perquè no aconseguim aconseguir els objectius proposats. Falta conscienciació i responsabilitat social per part de les empreses. La falta de temps continua sent un hàndicap en aquesta tasca, ja que prioritzem les atencions individuals. Les empreses i entitats han d'adonar-se de la importància i el benefici que suposa contractar persones amb discapacitat.

D'altra banda, també és important que les persones amb discapacitat millorin la seva formació, hi ha un nivell alt de persones ateses amb baixa formació.

Enguany, gràcies a una subvenció alternativa, hem pogut oferir alguna formació en grup i el seu resultat ha superat les nostres expectatives, considerem que seria molt adequat poder oferir més atencions grupals i formacions organitzades per la nostra pròpia entitat. El seguiment personalitzat que duem a terme amb els nostres usuaris i usuàries ha permès poder finalitzar la formació a totes i tots ells.

Els resultats fins ara han estat positius, i nosaltres mateixos anem millorant les activitats i atencions gràcies a les ajudes rebudes. Esperem que aquestes es mantinguin perquè les persones amb discapacitat puguin continuar comptant amb aquest recurs.

## **5. ATENCIÓ I SUPORT PSICOLÒGIC PER A PERSONES AFECTADES PER DISCAPACITAT I LES SEUES FAMÍLIES: PROMOCIÓ DEL BENESTAR PSICOLÒGIC INTEGRAL I PREVENCIÓ DE L'ESTRÈS FAMILIAR A TRAVÉS DE GRUPS DE SUPORT D'AJUDA MÚTUA I AUTOAJUDA.**

Totes les persones amb diversitat funcional tenen les mateixes necessitats de salut que la població en general, i, en conseqüència, necessiten tenir accés als serveis ordinaris d'assistència sanitària. En l'article 25 de la Convenció sobre els Drets de les Persones amb Discapacitat, es reconeix que les persones amb diversitat funcional tenen dret a gaudir del més alt nivell possible de salut sense discriminació.

En aquest sentit, les persones que presenten qualsevol tipus de discapacitat, tenen una major demanda d'assistència sanitària en general, i de salut mental en particular, que aquelles persones que no presenten discapacitat, i per tant, també tenen més necessitats insatisfetes en aquesta esfera. Els alts costos, l'oferta limitada de serveis i els obstacles físics

són algunes de les barreres que dificulten i impedeixen el seu accés a l'assistència sanitària i a les activitats de promoció de la salut i prevenció.

Una d'aquestes fórmules més utilitzades i que millors resultats ofereix quant a l'abast de persones beneficiades, efectes de millora i costos, és la creació de Grups d'Ajuda Mútua i Unitats d'Atenció en Matèria d'Acte ajuda (atenció i suport psicològic), dirigits a les persones afectades i el seu entorn familiar més pròxim. Cada vegada són més els estudis i publicacions en relació als beneficis dels grups de suport i acte ajuda en les personis participants en aquesta mena d'intervenció.

Per aquest motiu, des de l'Associació COCEMFE MAESTRAT s'han dissenyat activitats d'atenció i suport psicològic per a persones afectades per diversitat funcional i les seves famílies. Va començar en elles al 2015 amb la seva 1a edició, i al 2020, ha continuat en marxa amb una 5a edició i disposició del servei a l'abast de les persones sòcies.

Els objectius específics d'aquesta activitat són els següents:

- Implementar activitats específiques de Suport Social, Ajuda Mútua i Autoajuda, com a via per a millorar i completar la integració del col·lectiu de persones amb discapacitat de l'Associació COCEMFE MAESTRAT.
- Crear i oferir un servei informatiu, assessorament i de suport actiu per a les persones amb discapacitat en matèria de suport psicològic individual i grupal.
- Ajudar, mitjançant la trobada del grup, a prendre consciència dels recursos i dèficits individuals relacionat amb el tema comú del grup: l'afectació per una mena de discapacitat.
- Incrementar la qualitat de suport emocional i instrumental a través d'una estructura de sessions que possibiliti l'expressió, l'escolta i la possibilitat de donar i rebre feedback en el col·lectiu de participants del grup en el cas de l'atenció grupal.
- Completar i complementar la labor assistencial i el tractament adequat, segons el cas, a través d'intervencions psicològiques basades en l'evidència mitjançant assistència psicològica individual.
- Prevenir l'aparició de trastorns emocionals associats (estrès, ansietat, depressió), i promoure el benestar psicològic dels participants i les seves famílies (fortaleses i factors de protecció).
- Aconseguir una acte-responsabilització del grup de participants en els seus propis processos de canvi a través de compromisos quotidians establerts per ells mateixos d'una sessió a una altra.
- Augmentar les xarxes socials del grup de persones participants en el grup a través de la periodicitat de les trobades i la permanència dels membres.
- Ensenyar a desenvolupar, en les persones ateses, una presa de decisions responsable respecte a la seva faceta personal, guiant-los en la seva capacitat de gestió i autonomia i oferint suport i supervisió en els moments clau.
- Fomentar i treballar per a materialitzar una adaptació eficaç i propícia en les necessitats especials de projecte de vida
- Crear un espai de relació i interacció directa entre una institució representativa com l'Associació COCEMFE MAESTRAT, el seu col·lectiu d'associats, la població i els seus agents institucionals. A través d'aquesta correspondència als interessos i necessitats de les persones sòcies, la ciutadania i les seves famílies, es crea un cercle d'acció que, a més

de garantir les necessitats del públic objectiu, dóna visibilitat i presència a la institució i el seu compromís social, així com fomenta la participació ciutadana.

## 1. METODOLOGIA Y DINÀMICA

**Descripció de les activitats realitzades per aconseguir els objectius. Enumeració, breu descripció i temporalització de les activitats dutes a terme.**

<p><b>FASE 1.</b> <b><u>PREPARACIÓN DEL PROYECTO.</u></b></p>	<p><b><u>ACTIVIDADES REALIZADAS</u></b></p> <ol style="list-style-type: none"><li>1.- Contacto entre los profesionales de COCEMFE MAESTRAT relacionados con la implementación del programa.</li><li>2.- Reuniones de trabajo presenciales y telefónicas entre COCEMFE MAESTRAT para derivación de candidatos, acuerdo de calendario de implementación y horario.</li><li>3.- Elaboración de los documentos de trabajo necesarios (protocolos de evaluación inicial; confidencialidad y consentimiento informado; protocolos de seguimiento y de ev. Final).</li><li>4.- Contacto telefónico y cita en plazo y forma de las personas que solicitan su participación.</li></ol>
	<p><b><u>PROFESIONALES</u></b></p> <p>COCEMFE MAESTRAT (personal técnico trabajo social, personal técnico en psicología y personal técnico en administración y contabilidad)</p>
	<p><b><u>ESTADO</u></b></p> <p>FINALIZADO ( de 1/01/2020 a 20/01/2020)</p>
<p><b>FASE 2.</b> <b><u>SELECCIÓN DE CANDIDATOS</u></b></p>	<p><b><u>ACTIVIDADES REALIZADAS</u></b></p> <p>Entrevistas de screening con candidatos para asignar a la condición del servicio más adecuada para cada caso (Atención Individual). Vía presencial u online en función necesidades y/o situación Estado de Alarma COVID-19.</p>
	<p><b><u>PROFESIONALES</u></b></p> <p>COCEMFE MAESTRAT (trabajadora social y psicóloga)</p>
<p><b>FASE 3.</b> <b><u>VALORACIÓN DE CANDIDATOS</u></b></p>	<p>Administración del protocolo de evaluación inicial participantes (Atención Individual).</p>
	<p><b><u>PROFESIONALES</u></b></p> <p>COCEMFE MAESTRAT (personal técnico trabajo social, personal técnico en psicología)</p>
	<p><b><u>ESTADO</u></b></p> <p>FINALIZADO ( de 10/01/2020 a 31/12/2020)</p>
<p><b>FASE 4.</b></p>	<p><b><u>ACTIVIDADES REALIZADAS</u></b></p>

<p><b><u>IMPLEMENTACIÓN DE LA ATENCIÓN INDIVIDUAL</u></b></p>	<p>Sesiones individuales de atención psicológica (apoyo psicológico y autoayuda)</p> <p><b><u>PROFESIONALES</u></b></p> <p>COCEMFE MAESTRAT (personal técnico en psicología)</p> <p><b><u>ESTADO</u></b></p> <p>FINALIZADO ( de 20/01/2020 a 31/12/2020)</p>
<p><b><u>FASE 5.</u></b></p> <p><b><u>IMPLEMENTACIÓN DE LA ATENCIÓN GRUPAL</u></b></p>	<p><b><u>ACTIVIDADES REALIZADAS</u></b></p> <p>Sesiones grupales de Ayuda Mutua.</p> <p><b><u>PROFESIONALES</u></b></p> <p>COCEMFE MAESTRAT (personal técnico en trabajo social y personas técnico en psicología)</p> <p><b><u>ESTADO</u></b></p> <p>CANCELADO por situación Estado de Alarma COVID-19 y compensado Horas dedicación en atenciones individuales presenciales y online Para alcanzar a un mayor nº de personas socias dadas las necesidades Del momento y el contexto sociosanitario.</p>
<p><b><u>FASE 6.</u></b></p> <p><b><u>VALORACIÓN DE CANDIDATOS II</u></b></p>	<p><b><u>ACTIVIDADES REALIZADAS</u></b></p> <p>Administración del protocolo de evaluación final participantes (Atención Individual).</p> <p><b><u>PROFESIONALES</u></b></p> <p>COCEMFE MAESTRAT (personal técnico trabajo social, personal técnico en psicología)</p> <p><b><u>ESTADO</u></b></p> <p>FINALIZADO ( de 24/11/2020 a 31/12/2020)</p>
<p><b><u>FASE 7.</u></b></p> <p><b><u>ANÁLISIS Y VALORACIÓN DE LOS RESULTADOS OBTENIDOS, EVALUACIÓN INTERNA, ELABORACIÓN DE MEMORIA FINAL DE LA ACTIVIDAD.</u></b></p>	<p><b><u>ACTIVIDADES REALIZADAS</u></b></p> <p>Corrección y análisis de los protocolos de evaluación inicial y final. Valoración de la evaluación interna específica y de los resultados obtenidos tras la implementación del programa completo. Elaboración de documentos finales del trabajo y Memoria Final.</p> <p><b><u>PROFESIONALES</u></b></p> <p>COCEMFE MAESTRAT (personal técnico trabajo social, personal técnico en psicología y personal técnico en administración y contabilidad)</p> <p><b><u>ESTADO</u></b></p> <p>FINALIZADO ( de 01/12/2020 a 31/12/2020)</p>

### Localització concreta on s'han realitzat les activitats.

Donades les circumstàncies especials esdevingudes de l'Estat d'Alarma i COVID-2019, les sessions i accions relatives al Programa 2020 s'han realitzat en les instal·lacions de la Associació Cocemfe Maestrat en la seva seu de Vinaròs i de manera en línia i telefònica mitjançant teletreball per part de les professionals implicades en el projecte durant els períodes relatius al confinament i/o desdoblegui laboral del grup bombolla de prevenció en l'organització.

En casos puntuals i circumstancials, sempre que les circumstàncies sanitàries ho han permès, i sota les estrictes normes de seguretat en vigència, s'han realitzat visites domiciliàries a les cases particulars de les persones participants, acompanyaments a visites interprofessionals (Interconsultes metges especialistes en Psiquiatria, assistència a citacions judicials, tutories amb professorat, entrevistes amb serveis socials municipals, etc), per a valorar la validesa ecològica del context individual i/o del col·lectiu familiar/social/acadèmic.

**Núm. de persones ateses en el programa. Especificar numèricament l'atenció directa a pacients i l'atenció a familiars. Diferenciar si són socis de l'entitat, o no.**

## 2. QUANTIFICACIÓ I VALORACIÓ DELS OBJECTIUS ACONSEGUITS

### a) Descripció dels indicadors dels objectius aconseguits

D'acord amb el sistema d'avaluació de resultats previst per al Programa 2020, el procediment es basa en:

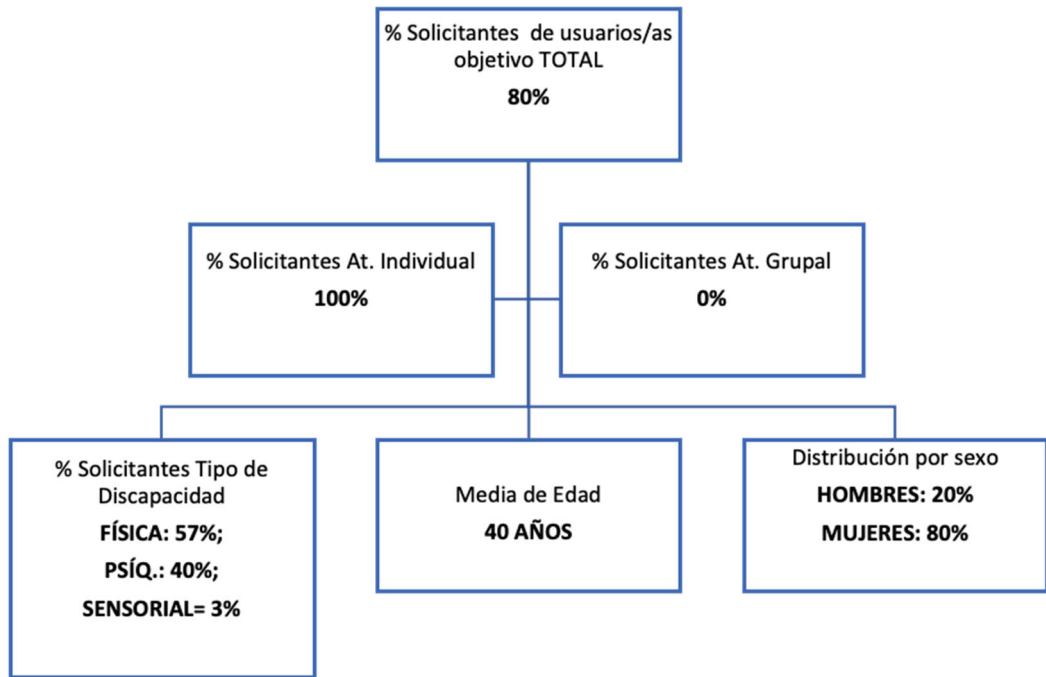
- quantificar una sèrie de paràmetres sobre el desenvolupament del programa.
- obtenir de manera individual, una avaluació qualitativa d'acord amb l'evolució de cada participant durant el procés terapèutic individual i/o grupal, de caràcter confidencial.

<u>OBJETIVOS CUANTIFICABLES:</u>	<u>INDICADORES</u>		<u>RESULTADOS</u>	
			<u>ESPERADOS</u>	<u>CONSEGUIDOS</u>
<b>3. Crear y ofrecer un servicio informativo, de asesoramiento y apoyo activo para las personas con diversidad funcional en materia de apoyo psicológico individual y grupal.</b>	-Nº de días de atención individual	<b>52</b>	-Conseguir una alta participación tanto en la modalidad de atención individual como en la modalidad de atención grupal.	<b>SI</b>
	-Nº de días de atención grupal	<b>0</b>		
	-Nº de sesiones individuales realizadas por participante	<b>15</b>	-Alta satisfacción percibida de los participantes con el servicio.	<b>SI</b>
	-Nº de sesiones grupales realizadas	<b>0</b>		
	-Nº de participantes modalidad	<b>100</b>		

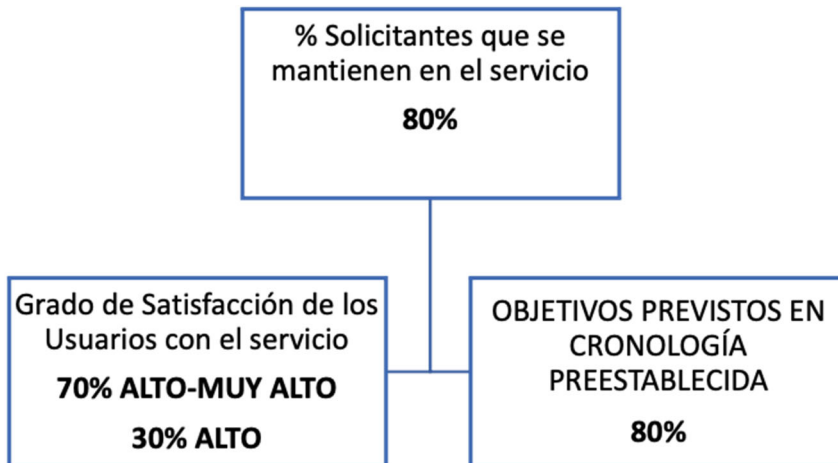
	individual		con el servicio.	
	-Nº de participantes modalidad grupal	<b>0</b>		
<b>4. Prevenir la aparición de trastornos emocionales asociados (estrés, ansiedad, depresión), y promover el bienestar psicológico de los participantes y sus familias (fortalezas y factores de protección).</b>	-Estado de ánimo de los participantes PRE y POST participación (medido a través de BDI, ADSIS y OASIS).	<b>EA PRE MÁS BAJO E INESTABLE</b>  <b>EA POST MÁS ALTO Y ESTABLE</b>	Valores superiores de estado de ánimo y afecto positivo POST participación.	<b>SI</b>
	-Nº participantes que solicitan su inclusión en la atención individual y/o grupal	<b>100</b>	-Valores inferiores de estado de ánimo y afecto negativo POST participación.	<b>SI</b>
	-Nivel de fortalezas personales expresado por los participantes PRE y POST participación (medido a través del cuestionario de RYFF)	<b>NIVEL FORTALEZAS PERSONALES PRE INFERIOR</b>  <b>NIVEL FORTALEZAS PERSONALES POST SUPERIOR</b>	-Valores superiores de fortalezas personales POST participación.  -Alto Nº de participantes que solicitan y se mantienen en el servicio	<b>SI</b>  <b>SI</b>
<b>5. Fomentar y trabajar para materializar una adaptación eficaz y propicia en las necesidades especiales del proyecto de vida</b>	-Abordaje de temáticas sobre aspectos de las principales áreas vitales: educación, laboral, familia, afectivo-sexual, ocio y tiempo libre.	<b>Se abordaron sus dudas e inquietudes en cuanto a las circunstancias de sus principales áreas vitales</b>	-Crear conciencia de los retos a conseguir en su proyecto de vida.	<b>SI</b>
			-Facilitar recursos de ayuda y consulta para su caso concreto.	<b>SI</b>

Els resultats obtinguts són els següents respecte a la implementació del Programa Any 2020:

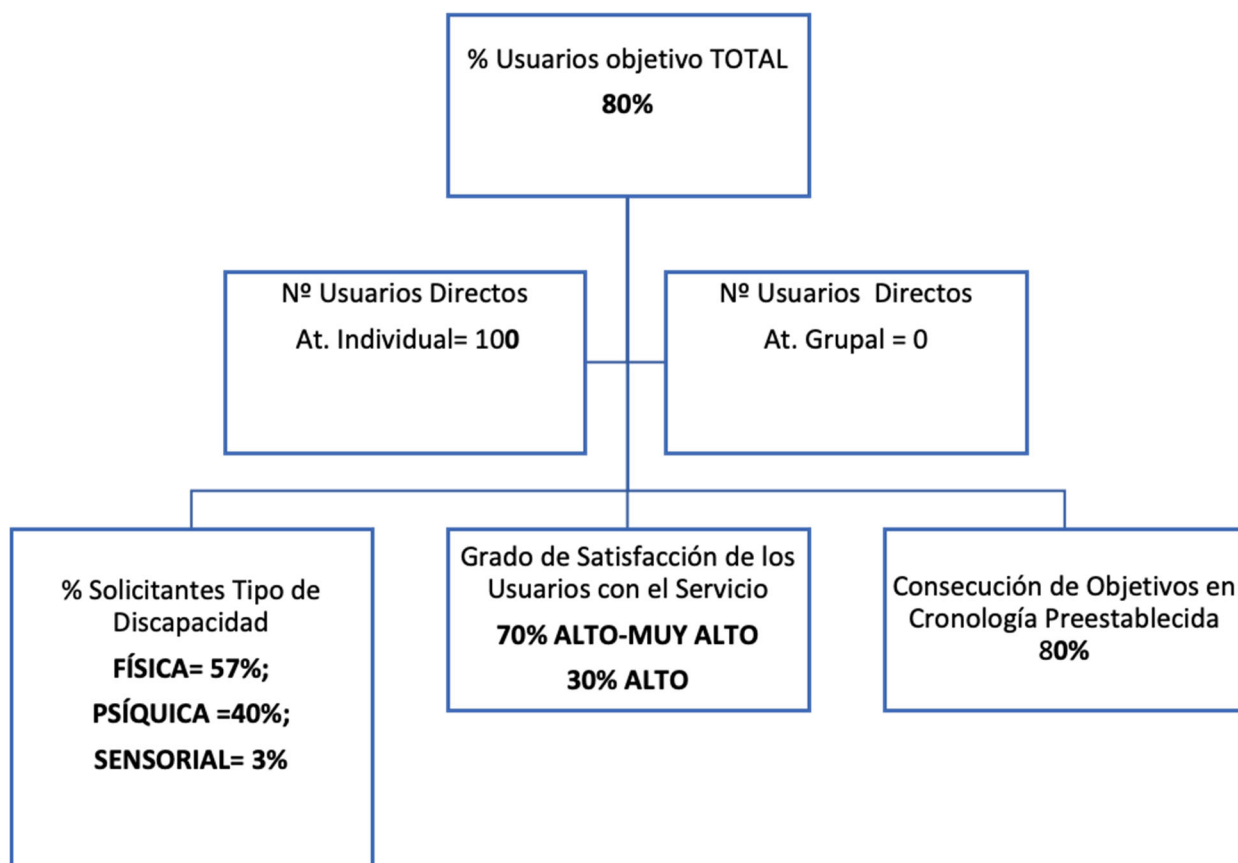
**FIGURA 1: EVALUACIÓN INICIAL**



**FIGURA 2: EVALUACIÓN INTERMEDIA**



**FIGURA 3: EVALUACIÓN FINAL**



## b) Consideracions Finals

Les dificultats trobades s'han centrat, principalment, a atendre l'alta demanda del servei per part dels i les sòcies de la nostra associació, que després del genial acolliment de les passades Ed. del programa en 2015, 2016, 2017, 2018 i 2019, han sol·licitat de manera nombrosa la seva participació.

A més, l'impacte de la situació de l'Estat d'Alarma per l'Emergència Sanitària del COVID-19, ha fet que el programa hagi hagut de reformular-se quant a la seva estructuració. Donades les circumstàncies i la logística disponible, es va prendre la decisió de prescindir de la part d'atenció grupal per a dotar a l'atenció individual d'un major nombre d'hores de dedicació i poder oferir major cobertura del servei des d'aquesta modalitat d'atenció. Més factible i demandada en aquests moments donades les circumstàncies i les necessitats de suport, seguiment i adaptació al canvi que ha suposat aquest moment per a la vida de totes les persones. I així o tant més per a la de les nostres persones sòcies, els qui a més de l'amenaça per la seva salut, i de tractar-se de població de risc, han vist de manera directa com s'ha vist afectada la seva activitat vital quant a l'oci, temps lliure i vida activa. Pel que han requerit un major nombre d'hores d'atenció i/o que els ajudéssim a compensar aquestes mancances i crear noves rutines i hàbits compensatoris amb activitats agradables alternatives per a evitar descompensacions en el seu estat anímic i/o cobertura d'altres necessitats personals.

Aquest fet ha esdevingut en la necessitat de reajustar la dedicació horària a cadascuna dels serveis inclosos en el Programa 2020, així com la modalitat assistencial, ja que s'ha atès les persones no sols a nivell presencial, sinó també a nivell telefònic, a nivell telemàtic via videotrucada, missatge whatsapp, telegram i correu electrònic.

Per a futures edicions, s'estudiarà la possibilitat de poder anticipar-nos i crear la infraestructura suficient per a poder oferir el programa en la seva modalitat grupal a través de la via en línia, per a així arribar a un major número de gent i generar un servei més complet i alternatiu, que permeti que el programa funcioni, independentment de les circumstàncies externes, de manera contínua i amb una freqüència setmanal, per a atendre el nivell de demanda d'aquest, oferir el millor servei possible, arribar a un major nombre de persones i que això repercuteix en el millor benestar psicològic possible dels nostres i les nostres sòcies, i els seus familiars.

Així mateix, en 2020, continua la tendència ja detectada en 2019, i continuem confirmant un increment quant a la gravetat i cronicitat d'alguns dels casos atesos i de la psicopatologia present en aquests, la qual cosa ha requerit una intervenció més intensiva per part del personal a càrrec del programa, la coordinació interprofessional amb altres dispositius de l'entorn pròxim (Centre de salut, Serveis Socials Municipals, etc).